

Prognos KS 2021 efter 10 månader - ärendebeskrivning

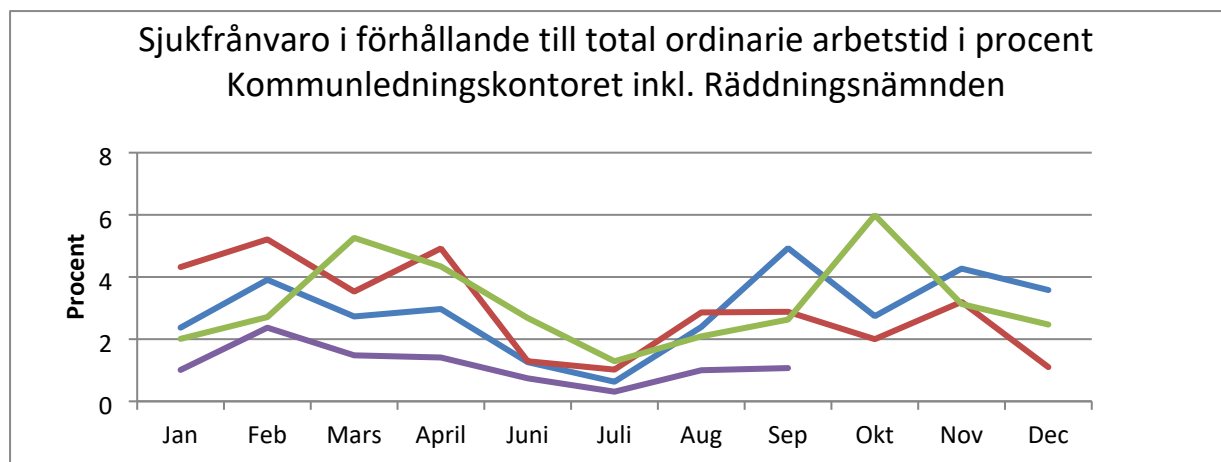
Driftsprognos Kommunstyrelsen oktoberBudgetavvikelse (*budgetavvikelse föregående prognos*)**1 200 tkr (1 200 tkr)**

Kommunstyrelsens positiva prognosavvikelse på 1 200 tkr är oförändrad sedan föregående prognos. Efter 10 månaders utfall prognostiserar Kommunstyrelsen, exklusive kommunfastigheter, en positiv avvikelse på 1 700 tkr. Prognosen för färdtjänst visar en negativ budgetavvikelse på 1 500 tkr där antalet resor ligger på en betydligt högre nivå under första halvåret jämfört med motsvarande period 2020. Det finns inget som tyder på att antalet resor kommer minska under året. Prognosen för fördelad gemensam verksamhet visar en positiv budgetavvikelse på 3 300 tkr vilket främst förklaras av återförda medel på 1 950 tkr som avsattes 2020 för att medfinansiera Bonadsmuséet i Unnaryd. Vidare förklaras den positiva avvikelsen av ett nytt telefoniavtal med lägre kostnad, vakanser och frånvaro samt av minskade kostnader till följd av pandemin.

Kommunfastigheter prognostiserar en negativ budgetavvikelse på 500 tkr på grund av tomställda lokaler.

I bokslut 2020 avsattes 5 000 tkr till kommunstyrelsens förfogande för att hantera framtida skuld avseende Covid-19. Dessa medel har nu fördelats ut till nämnderna. Nämnderna har även tilldelats en extra budget för innevarande år på 10 000 tkr vilket finansieras av kommunens ökade skatteintäkter.

Sjukfrånvaron för kommunledningskontoret har varit relativt låg under 2021. Möjlighet till hemarbete för många på kommunledningskontoret har gjort det möjligt att utföra arbete med lättare symtom.



Under 2019 och 2020 har personalomsättningen på kommunledningskontoret varit betydligt högre än genomsnittlig personalomsättningen för hela kommunen. Det gäller både personalomsättning till följd av pension/sjukersättning samt till följd av avslutad anställning på egen begäran. Per september ligger kontorets personalomsättning mer i nivå med genomsnittet för kommunen.

Personalomsättning Kommunstyrelsen 2021

	2021 jan-sep	2021 jan-jun	2021 jan-mars	2020 Helår	2019 Helår	2018 Helår
Extern avgång	8	6	2	16	17	8
- därav egen begäran	6	5	1	12	15	6
- därav pension	2	1	1	2	2	2
- därav sjukersättning						
Personalomsättning inkl. pension/sjukersättning	8,8%	6,7%	2,2%	17,2%	17,3%	8,2%
Personalomsättning egen begäran	6,6%	5,6%	1,1%	12,9%	15,3%	6,2%

Budgetavvikelser på verksamhetsnivå (som avviker mer än +/- 1 procent eller mer än 100 tkr)

Facklig tid

Budgetavvikelse (budgetavvikelse föregående prognos) **- 200 tkr (- 200)**

Verksamheten visar en negativ avvikelse på 200 tkr vilket motsvarar -17,5 procent.

Kostnader för facklig tid har inte minskat i beräknad takt. Dock har kostnaden för perioden januari till oktober 2021 minskat med ca 414 tkr jämfört med motsvarande period 2020.

Näringslivsfrämjande åtgärder

+ 100 tkr (+100 tkr)

Aktiviteter inom verksamheten har bromsats till följd av pågående pandemi och vakanser. Arbetet väntas ta fart under hösten.

Allmän fritidsverksamhet

Budgetavvikelse (budgetavvikelse föregående prognos) **+/- 0 tkr (+/- 0)**

Verksamheten visar en budget i balans. Hylte kommuns kostnad för fritidskortet är 37,85 kr per registrerad resa. I mars 2020 stängdes bussarnas framdörrar och registrering av biljetter upphörde. Därefter har en uppskattning av antal resor används för beräkning av kommunens kostnad. När nu bussarna åter öppnar dörrarna fram och debitering sker för faktiska valideringar/antal registrerade resor kan vi se att kostnaderna ökat kraftigt under sommaren. Försättningsvis kan kostnaderna under året påverkas ytterligare av lättade restriktioner.

Färdtjänst

Budgetavvikelse (budgetavvikelse föregående prognos) **- 1 500 tkr (- 1 500 tkr)**

Verksamheten visar en negativ avvikelse på 1 500 tkr vilket motsvarar 35,7 procent. De flesta som nyttjar färdtjänst är nu vaccinerade vilket visar sig i antalet färdtjänstresor som ligger på en betydligt högre nivå under årets första halvår jämfört med motsvarande period 2020. Antalet resor ser nu ut att närma sig normalläge.

Fördelad gemensam verksamhet

Budgetavvikelse (budgetavvikelse föregående prognos) **+ 3 300 tkr (+ 3 300)**

Verksamheten visar en positiv avvikelse på 3 300 tkr vilket motsvarar 8,4 procent. I december 2020 beslutade Kommunstyrelsen att avsätta 1 950 tkr för att medfinansiera Bonadsmuséet i Unnaryd under förutsättning att Boverket beviljade ansökan. Bolagsverket beviljade inte

ansökan och avsatta medel har därför återförs. Ytterligare förklaringar till den positiva avvikelserna är ett nytt telefoniavtal till lägre kostnad samt vakanser och frånvaro under första halvår. Pandemin har även lett till minskade kostnader för medarbetarveckan samt för kurser och konferenser.

Kommunfastigheter

Budgetavvikelse (*budgetavvikelse föregående prognos*) **- 500 tkr (-500 tkr)**

Inräknat besparingskravet på 500 tkr prognostiserar verksamheten kommunfastigheter en negativ avvikelse på 500 tkr. Avvikelsen förklaras framförallt av tomställda lokaler som kommunen inte avyttrat eller som finns kvar för kommande behov.

Avvikelse mellan budget och utfall per oktober

Kommunstyrelsens utfall för perioden visar en positiv avvikelse på 2 051 tkr vilket är 851 tkr mer än prognostiserad avvikelse för året. Inför 2021 har kommunledningskontoret omorganiserats och nya funktioner har rekryterats. Arbetet inom kontorets nya enhet utveckling och hållbarhet har börjat ta fart under hösten. Personalkostnader väntas även bli högre under hösten då nya funktioner och vakanser tillsatts. Även lättade restriktioner kan leda till mer kostnader under hösten då verksamhet som tidigare bromsats av pandemin åter kan ta fart. Prognosen för fritiskorten är osäker och svår att förutspå då den kan påverkas av beteendemönster efter lättade restriktioner. Även prognosen för friskvårdsbidrag är osäker och svårberäknad då vi ännu inte vet hur många som kommer att nyttja sitt friskvårdsbidrag innan årets slut.

Investeringsprognos Kommunstyrelsen oktober

Budgetavvikelse (*budgetavvikelse föregående prognos*) **129 768 tkr (127 503 tkr)**

Efter 10 månaders utfall prognostiserar kommunstyrelsen att investera för 54 636 tkr under 2021 vilket ger en positiv avvikelse mot budget på 129 768 tkr.

Under året har investeringsbudgeten utökats med 126 214 tkr varav 29 064 tkr är ombudgeteringar från 2020 och 97 550 tkr är tilläggsbudget för markförvärv och exploatering (18 000 tkr), ombyggnation av Torups skola (23 000 tkr), om- eller nybyggnation av Landeryds skola (55 000 tkr) och rivning av gamla Örnaskolans lågstadium (1 550 tkr).

Prognostiserad avvikelse mot budget för 2021 utgörs främst av nedan investeringsprojekt.

Markförvärv och exploatering

Budgetavvikelse (*budgetavvikelse föregående prognos*) **16 200 tkr (16 200 tkr)**

Den 4 mars beslutade Kommunfullmäktige om en tilläggsbudget på 18 000 tkr varav 10 000 tkr avser budget för markförvärv, 6 000 tkr budget för exploateringsprojekt och 2 000 tkr nya detaljplaner.

Särskild investeringssatsning

Budgetavvikelse (*budgetavvikelse föregående prognos*) **113 106 tkr (113 106 tkr)**

Investeringsprojekten som ingår i *Hylte rustar för framtiden* väntas komma igång senare än beräknat vilket ger en positiv avvikelse 2021 på 113 106 tkr.

*Kinnareds skola och förskola*Budgetavvikelse (*budgetavvikelse föregående prognos*)**-656 tkr (-656 tkr)**

Inräknat begärda ombudgeteringar visar projekt *Kinnareds skola och förskola* en negativ avvikelse på 656 tkr. Den negativa avvikelsen inkluderar konstnärlig utsmyckning samt olika ändringar och tilläggsarbeten.

*IT-investeringar*Budgetavvikelse (*budgetavvikelse föregående prognos*)**-1 880 tkr (+/- 0 tkr)**

IT-investeringar har blivit försenade under 2021 till följd av komponentbrist i världen, vilket påverkar leverantörernas möjligheter att leverera produkter. Det finns stor risk att detta även påverkar kommande år.